

2016 оны гол үйл явдал

2016 онд тус компани нь өмнөх оны нэгэн адил метал хийц болон төмөр бетон хийц эдлэлийн үйлдвэрлэл борлуулалт эрхлэн ажилласан.

2016 онд Төмөр Бетон Хийц Эдлэлээр нийт 35 захиалагчтай НӨТ-тэй дүнгээр 4397 сая төгрөгийн гэрээ байгуулсан. Томоохон гэрээ (50 сая төг-өөс дээш үнийн дүн бүхий гэрээ):

1. “SCTEM” ХХК: 1714,8 сая (Хашаа, угсралт, тээвэрдлэлт)
2. “MCS International” ХХК: 521,3 сая (Өндөр хүчдлийн сууриуд)
3. “SCTEM” ХХК: 201,6 сая (Автозамын хашлага)
4. “Тотал Инж” ХХК: 221,2 сая (Дам нуруу 18000*1050)
5. “Засагт Чандмань” ХХК: 216,4 сая (Өндөр хүчдлийн сууриуд)
6. “Шунхлай” ХХК: 158,5 сая (Хашаа, угсралт, тээвэрдлэлт)
7. “Лутгүн ХХК” ХХК: 174,7 сая (ТБ хоолой Ф1200)
8. “Лутгүн ХХК” ХХК: 181,9 сая (худаг, улны хамт)
9. “Арц Суврага” ХХК: 192,6 сая (Тунель 4*3.5*1 ба Суурийн хавтан)
10. “Трансгайд Терминал” ХХК: 133,9 сая (Гармын хавтан, тунель)
11. “Очир Төв” ХХК: 92,5 сая (Хашаа, суурь)
12. “Арц Суврага” ХХК: 75,3 сая (Хоолой Ф1000/1500)
13. “Туулын Гүүр далай” ХХК: 57,6 сая (Тунель)
14. “Samsung”: 56.3 сая (БУЗСуваг, хоолой, тээвэрлэлт) зэрэг болно.

Метал хийц үйлдвэрлэлийн хувьд нийт 64,7 тонн бүтээгдэхүүн үйлдвэрлэсэнээс дотоодын хэрэгцээнд 52,6 тонн, захиалгаар 12,1 тонн хийц захиалгаар нийлүүлж, 58,8 сая төгрөгийн борлуулалт хийсэн.

2016 оны 09-р сараас Компанийн ашигт ажиллагааг хэвийн түвшинд хүргэн тогтворжуулах чиглэлд тодорхой зорилтууд дэвшүүлэн ажиллаж эхэлсэн. Тухайлбал:

- Эрхлэх үйл ажиллагааны цар хүрээг тэлэх
- Хэрэглэгч захиалагч руу хандсан маркетингийн үйл ажиллагааг идэвхжүүлэх
- Үйлдвэрлэлийн техник, тоног төхөөрөмжүүдийг сэргээн засварлах, өгөөжийг нэмэгдүүлэх
- Лабораторийн үйл ажиллагааг итгэмжлүүлэх
- Үйлдвэрлэлийн үр ашиг, бүтээмж, зардлын бүтцийг сайжруулах
- Удирдлага зохион байгуулалт, ХАБЭА-г олон улсын стандартын түвшинд нийцүүлэх
- Удирдлагын цогц мэдээллийн систем нэвтрүүлэх
- Үр дүнд суурилсан гүйцэтгэлийн удирдлага, хариуцлагын тогтолцоог хэрэгжүүлэх
- Чанарын хяналт удирдлагын ISO 9001: 2015 тогтолцоог нэвтрүүлэх зэрэг арга хэмжээнүүд төлөвлөн хэрэгжүүлж эхлээд байна. 2017 оны оны 2-р сард ТУЗ-аас батлагдсан Компанийн 2017 оны Бизнес Төлөвлөгөө нь Компанийн өмнө тавигдсан зорилтуудыг ханган биелүүлэх чиглэлд Компанийн өдөр тутмын үйл ажиллагааг зохион байгуулах, хариуцлага хяналтыг хэрэгжүүлэх суурь баримт бичиг байх болно.

2016 оны Санхүүгийн Үр Дүн

Борлуулалтын орлого

2016 оны санхүүгийн тайлангаас үзэхэд 2016 оны эцэст борлуулалтын орлого нь өмнөх оны гүйцэтгэлээс 47,6%, төлөвлөгөөнөөс 27,3%-аар тус тус байга дүнтэй байна.

Борлуулалт, сая төг		↓ -47,6%	Борлуулалтын орлого 47,6% буюу 4,27тэрбум төг-өөр буурсан
2016	4 707		
2015	8 979		

2016 оны орлогын задаргаа, сая төгрөг

Орлогын зүйл	Дүн
ТБХЭ	3 564 493 624
Ой.Ааон бидөөооаөоуи идөиāī	
Оаоөөааāīū āīдөөооөñāīū īдөīāī	67 576 166
Ñодāāēō yāооөñāīū īдөīāī	
Óод āīдөөооөñāīū īдөīāī	19 118 491
Ìàòāē òèéòèéí āīđ.īдөīāī	58 806 925
Õñēīū īдөīāī	30 658 545
Òyūāđèéí īдөīāī	70 465 682
Аарилга āàéāóóèàìæ óāñðāèòòūī īдөīāī	895 962 347
Нийт	4 707 081 780¹

Ашиг (Алдагдал)

2016 онд алдагдал нь өмнөх оноос 0,577 тэрбумаар, төлөвлөгөөнөөс 2,046 тэрбумаар нэмэгдсэн дүнтэй байна. Үүнд улс орны эдийн засгийн хүндрэл хямралаас улбаалан захиалга буурсан, 2-3-р саруудад компани сул зогссон, удирдлагын өөрчлөлт зэрэг хүчин зүйлсээс шалтгаалан үйл ажиллагаа удааширсан, зарим сэдвээ нэмэгдсэн зэрэг нь нь компанийн ашигт ажиллагаанд сөргөөр нөлөөлсөн.

Ашиг (Алдагдал)	(Алдагдал) нь өмнөх оноос
------------------------	---------------------------

¹ Тгдүүñèéí īдөīāī (127 221 923 төгрөг) ороогүй дүн болно.

2016	(2) 077,8	↑	38,5%	38,5% буюу 577,8 сая төг- өөр НЭМЭГДСЭН
2015	(1) 500,1			

ЕВITDA буюу хүү, элэгдэл, татвар тооцоогүй ашиг 2015 онд +373,7 сая төг-тэй тэнцэж байсан бол 2016 онд 398,6 төгрөг болж 772,3 төгрөгөөр **буурав**.

Борлуулалт, Ашиг (Алдагдал) ба Активын харьцуулалт



Тайлбар: Активын дүн нь балансын нийт хөрөнгийн дүн (хуримтлагдсан элэгдлийг тооцсон) болно.

Борлуулалт, Ерөнхий Удирдлагын зардал (БУЗ)

Борл. Ерөнхий удирдлагын зардал, сая төг	2016 онд Борлуулалт ерөнхий удирдлагын зардал өмнөх оноос 21,6% буюу 676,9 сая төгрөгөөр буурсан.
2016 3288	
2015 4197 ↓ -21,6%	

Гэхдээ 2016 оны төлөвлөгөөнөөс 28,7%-аар нэмэгдсэн ддүнтэй байна.

Борлуулалт ерөнхий удирдлагын зардал ба орлогын харьцаа

БУЗ ба орлогын харьцаа	1 төгрөгийн орлогод ногдох борлуулалт ерөнхий удирдлагын зардал 50%-аар өссөн.
2016 70,0% ↑ 50%	
2015 46,8%	

100 төгрөгийн борлуулалтад 2015 онд 46.80-ийн БУЗ ногдож байсан бол 2016 оны эцэст 70төгрөгийн БУЗ ногдож байна.

Өр төлбөр, сая төг	2016 оны эцэст компанийн өр өмнөх оноос 525 саяаар буюу 12%-аар
2016 4 766 ↑ 12%	

2015 4 241

нэмэгдсэн.

Компанийн 2016 оны үйл ажиллагааны үр дүн

Үйлдвэрлэл ба Борлуулалтын мэдээ

2015 онтой харьцуулахад метал хийцийн борлуулалтын дүн 98%-аар, төмөр бетон эдлэлийн борлуулалтын дүн 39% -аар тус тус буурсан.

2012-2016 оны үйлдвэрлэл, борлуулалт ба эцсийн үлдэгдэл

Бүтээгдэхүүн	Он	Үйлдвэрлэл	Борлуулалт		Үлдэгдэл
	2012/2015	м3/тн	м3/тн	млн.туг	м3/тн
Метал хийц- нийт, тн	2012	1,415	775	3,440	640
	2013	304	594	2,514	243
	2014	1,310	1,181	10.393	119
	2015	402	261	2,981	141
	2016	64,7	12,1	58,8	52,6
Бетон зуурмаг, м3	2012	27,849	27,849	3,687	0
	2013	22,022	22,022	2,686	0
	2014	3,706	3,560.0	543	0
	2015/16	0	0	0	0
Төмөр бетон хийц эдлэл, м3	2012	7,368	6,476	3,629	1,796
	2013	10,556	9,593	3,687	2,749
	2014	11,844	12,657	5.657	1,899
	2015	12,939	12,863	5,877	1,975
	2016	6,288	6,529	3,564	1,414

Метал хийц

2016 онд нийт 64,7 тонн хийц үйлдвэрлэж, 12,1 тонн хийц борлуулсан. Борлуулалтын үнийн дүнгийн хувьд нийт 58,8 сая төгрөгийн борлуулалт хийсэн.

Төмөр Бетон Хийц Эдлэл (ТБХЭ)

2016 онд өнгөрсөн онтой харьцуулахад ТБХЭ-ийн үйлдвэрлэл ба борлуулалт, биет хэмжээгээр 51% ба 49%-ийн бууралттай байна.

Үйлдвэрлэсэн тоо хэмжээ

Борлуулсан тоо хэмжээ

Бүтээгдэхүүн	2015	2016 төл	2016	2015	2016 төл	2016
--------------	------	----------	------	------	----------	------

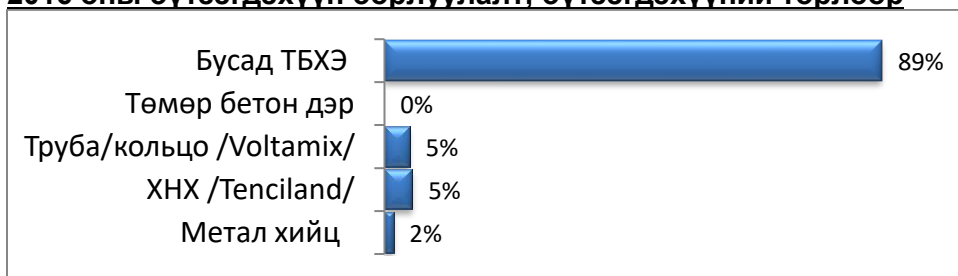
Метал хийц.тн	402	0	64,7	261	0	12,1
ТБХЭ, м3	12939	9368	6288	12863	10620	6529

Борлуулалтын үнийн дүнгээр: 2016 оны жилийн эцсийн дүнгээр нийт 3623,3 сая төгрөгийн ТБХЭ борлуулсан нь өнгөрсөн оноос 2313 сая төгрөгөөр буюу 39%-ийн бага байна. **Борлуулалтын дүнгийн задаргаа /сая төг/**

Бүтээгдэхүүн	2015 гүйц	2016 төл	2016 гүйц
Метал хийц	2981	0	58,8
ТБХЭ	5877	6471,6	3564,5
Нийт дүн	8858.4	6471,6	3623,3

Нийт борлуулалт: 2015 онд нийтдээ 3623,3 сая төгрөгийн бүтээгдэхүүний борлуулалт хийсэн нь өнгөрсөн оноос 59%-аар буурсан дүнтэй байна.

2016 оны бүтээгдэхүүн борлуулалт, бүтээгдэхүүний төрлөөр



2016 онд байгуулсан гэрээ, биелэлтийн байдал

2016 онд Төмөр Бетон Хийц Эдлэлээр нийт 35 захиалагчтай НӨТ-тэй дүнгээр 4397 НӨТ-гүйгээр 3998 сая төгрөгийн гэрээ байгуулсан. Үүнээс 2016 оны эцсийн байдлаар 96,3% буюу НӨТ-гүйгээр 3849 сая төг-ийн бүтээгдэхүүнийг захиалагчид бодитоор хүлээлгэн өгсөн гүйцэтгэлтэй байна.

Захиалагчдын тоо (давхардсан тоогоор)

	2013	2014	2015	2016
Гэрээ байгуулсан	33	43	39	35
Захиалгын хуудсаар захиалга өгсөн	46	83	49	44

2016 онд 18м-ийн дам нуруу болон ф1200 хоолой зэрэг шинэ бүтээгдэхүүн үйлдвэрлэсэн.

Метал хийцээр 58,8 сая төгрөгийн дүн бүхий 12,1 тонн хийц захиалгаар нийлүүлсэн.

Гэрээг байгуулагдсан хугацаагаар нь ангилбал::

Хугацаа	Гэрээний дүн, НӨТ-тай	Хугацаа	Гэрээний дүн, НӨТ-тай
1-р улирал	1 966,2	3-р улирал	1 516,7
2-р улирал	467,9	4-р улирал	446,1
2016 жилийн дүн	4 397,0		

Хүний нөөцийн бүтэц, цалин хөлс

Компанийн санхүү эдийн засгийн гол үзүүлэлтүүд

2015 оны тайлантай харьцуулахад 2016 оны санхүү эдийн засгийн гол үзүүлэлтүүд өмнөх оноос илүү өндөх түвшинд бууралттай гарсан бөгөөд ийнхүү буурахад нийгэм эдийн засгийн хямралтай нөхцөл байдал болон компанийн дотоод зохион байгуулалт, эмх замбараагүй байдал газар авсан нь сөргөөр нөлөөлсөн.

1. Үйл ажиллагааны санхүүгийн үр дүн

	2011	2012	2013	2014	2015	2016
Бүтээгдэхүүн борлуулалтын дүн, <u>сая төг</u>	3713	10756	8887	16592	8858	4707
Борлуулсан бүтээгдэхүүний өртөг	2583	8140	6486	11754	6259	3639
Борлуулалт ерөнхий удирдлагын зардал	1089	1223.7	2090.3	4075	4197	3287
Цэвэр ашиг	36.8	1553.6	511.8	464	-1500	-2078
Цэвэр мөнгөн урсгал	428	-191.1	-203.8	161	-211	120

2. Ашигт ажиллагааны үзүүлэлтүүд²

Үзүүлэлтүүд	Томъёо	2011	2012	2013	2014	2015	2016	↑/↓%
Борлуулалтын өгөөж	ӨАшгийн %	1%	14.4%	5.8%	2.8%	-16.7%	-44.1%	↓164,2%
ΣХөрөнгийн өгөөж	ТӨА/Хөрөнгө	0.4%	13.8%	4.2%	1.3%	-3.9%	-5.6%	↓44,3%
ҮХөрөнгийн өгөөж	Борлуулалт/ҮХ	0,75	1.15	0.78	0,47	0,26	0,14	↓45,8%

3. Үйлдвэрлэлийн цехүүдийн ашигт ажиллагаа

Бүтээгдэхүүний борлуулалт, сая төг

Бүтээгдэхүүн	2012	2013	2014	2015	2016	↑/↓%
Нийт үйлдв.	10756	8887	16592	8858	3623	↓59%
Метал хийц	3440	2514	10392.7	2981	58,8	↓98%
ТБЗуурмаг	3687	2686	542.6	0	0	-
ТБХЭ	3629	3687	5656.5	5877	3565	↓39%

Борлуулсан бүтээгдэхүүний өртөг, сая төг

Бүтээгдэхүүн	2012	2013	2014	2015	2016
Нийт үйлдв.	8 140	6 486	11 754	6 259	2900,9
Метал хийц	2895	1936	6843.6	1639	128,3
ТБЗуурмаг	2773	2135	532.6	0	0
ТБХЭ	2472	2414,5	4 377,9	4 620	2772,6

² Ногоон өнгө: эерэг үр дүнг, улаан өнгө: сөрөг үр дүнг; түүнчлэн цэнхэр өнгийн хүснэгт компанийн түвшний мэдээлэл ягаан(улбар шар) өнгийн хүснэгтүүд нь үйлдвэрлэлийн цех/нэгжийн түвшний мэдээллийг тус тус харуулна.

Цехүүдийн нийт ашиг /БО-БӨ/ ба түүний борлуулалтад эзлэх хувь

Цех	2012		2013		2014		2015		2016		%↑/↓
Нийт үйлдв.	2 616	25%	2 402 26%	4838 29%	2 599	29%	722 20%			-31%	
Метал хийц	545 16%	578 23%	3549 34%	1342 45%	-70 118%	-				-363%	
ТБЗуурмаг	914 25%	551 19%	10 2%	0 0%	0 0%					-	
ТБХЭ	1157 32%	1272,5 35%	1278,6 22%	1257 21%	792 22%					6%	

“Нийт ашгийн маржин” буюу үйлдвэрлэлийн маржин нь борлуулалтаас БӨ-г хассан дүнг борлуулалтын орлогод нь харьцуулсан хувь хэмжээ юм. 2016 онд өртөг борлуулалтаасаа 2,2 дахин өндөр гарсанаас механик цехийн нийт ашгийн маржин нь -118% түвшинд хүрч 69,5 саяын алдагдалтай ажилласан. ТБХЭ цехийн маржин нэмэгдсэн нь 2016 онд үйлдвэрлэлийн өртгийн түвшин буурсантай холбоотой.

4. 2016 оны Өртөг ба Үнийн харьцуулалт
2016 оны Бүтээгдэхүүн Борлуулалт, сая төг

Бүтээгдэхүүн	БО дүн	Борлуулсан Тоо хэмжээ	Нэгжийн дундаж үнэ
Металл хийц, тн	58,8	12,1	4,860
ТБХЭ м3	3564,5	6529	0,546

Нэгжийн өртөг ба үнийн харьцуулалт, сая төг

Бүтээгдэхүүн	Нэгжийн өртөг	Нэгжийн үнэ	Зөрүү
Метал хийц	10,603	4,860	-5,743
Төмөр бетон хийц эдлэл	0,424	0,546	0,122

Метал хийц тонн тутамд 5,743 сая төгрөгийн алдагдалтай, ТБХЭ 1м3 тутамд 122000 төгрөгийн ашигтай ажилласан байна.

5. Эдийн засгийн тогтвортой байдал, өсөлт хөгжлийн чиг хандлага

Үзүүлэлтүүд	2011	2012	2013	2014	2015	2016	↑/↓%
Борлуулалт, сая төг	3.713	10.756	8.887	16.592	8 858	4707	↓47,6%
Нийт ашиг, сая төг	1 130	2 616	2.402	4 838	2 599	3639	↓40%
Нийт ашгийн түвшин, %	30%	25%	26%	29%	29%	22,7	↓22%
Татвар төлөхийн өмнөх ашиг, сая төг	40.4	1.727	583	530	-1.500	-2078	↓39%
Цэвэр ашиг, сая төг	36.8	1.554	512	464	-1.500	-2078	↓39%
Цэвэр ашгийн түвшин	1%	14.4%	5.8%	2.8%	-16.7%	-44%	↓163%
Нэгж хувьцаанд ногдох цэвэр ашиг, төгрөг	33	1.377	454	411	-11,4	-15,8	↓39%

1 хүнд ногдох борл.орлого, сая төг	25	59	41	71	43	37	↓14%
Эргэлтийн харьцаа ³	1.0	1.57	0.88	1.07	1.11	1,77	↑59%
Эздийн өмчийн өгөөж (ROE), %	1%	16%	5%	1%	-4%	-6%	↓50%
Өр ба эздийн өмчийн харьцаа	0.90	0.29	0.39	0.10	0.11	0,13	↑18%
Төлбөр гүйцэтгэх чадвар: (ЭХ-БМ)/БХӨТ	0,82	0,52	0,24	0,40	0,46	0,75	↑63%
ΣХөрөнгийн өгөөж (ROA) ТӨА/Хөрөнгө	0,004	0,14	0,04	0,01	-0,04	-0,06	↓50%
Борл.Ерөнхий Удирдл.Зардал, сая төг	1089	1224	2090	4075	4197	3288	↓22%
Борл.Ер.Удирдл.Зардал/Орлого	0,29	0,11	0,24	0,26	0,47	0,70	↑49%
Сарын цалин, мян.төг	426	649	798	1 019	1 012	929	↓8%
Ажилтны өгөөж (Цэвэр ашиг/Цалин)	0.05	1.09	0.25	0.16	-0.60	-1.47	↓145%
Үндсэн ҮА-с орсон мөнгө /Борл. орлого	1.77	1.40	0.88	1.09	0.96	1,19	↑24%
Үндсэн ҮА-нд зарц-сан мөнгө /Борл. орлого	1.51	1.43	0.80	0.99	1.07	1,13	↑6%

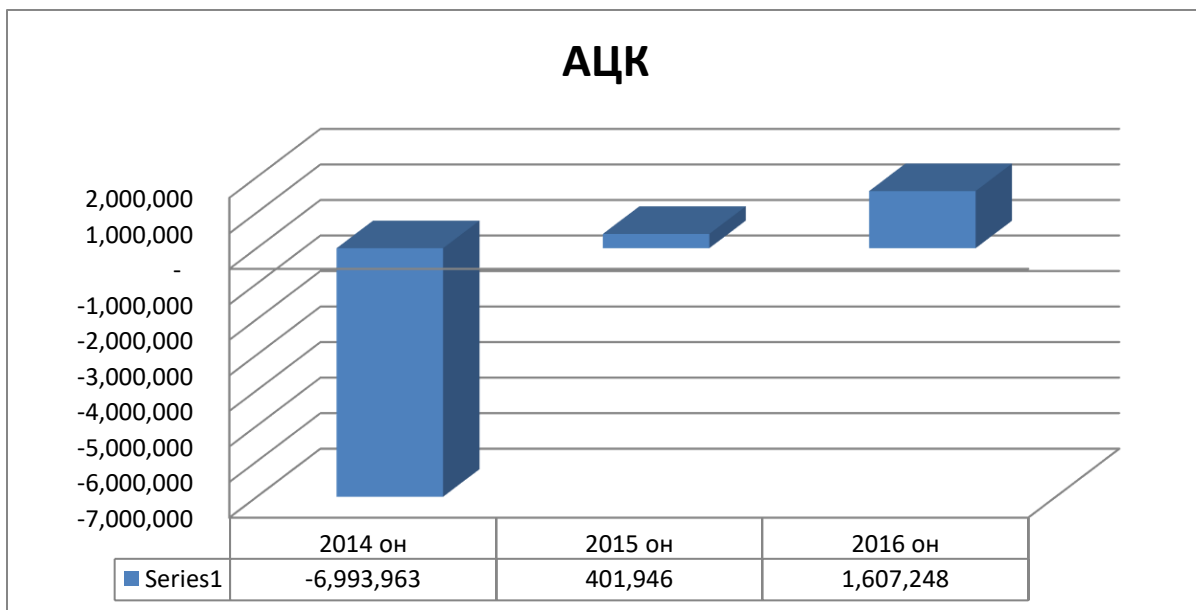
Хавсралт1: Балансын шинжилгээ

Улаанбаатар БҮК ХК-ийн 2016 оны гүйцэтгэлд суурьлсан санхүүгийн тайлангийн шинжилгээ

1. Төлбөрийн чадварын шинжилгээ:

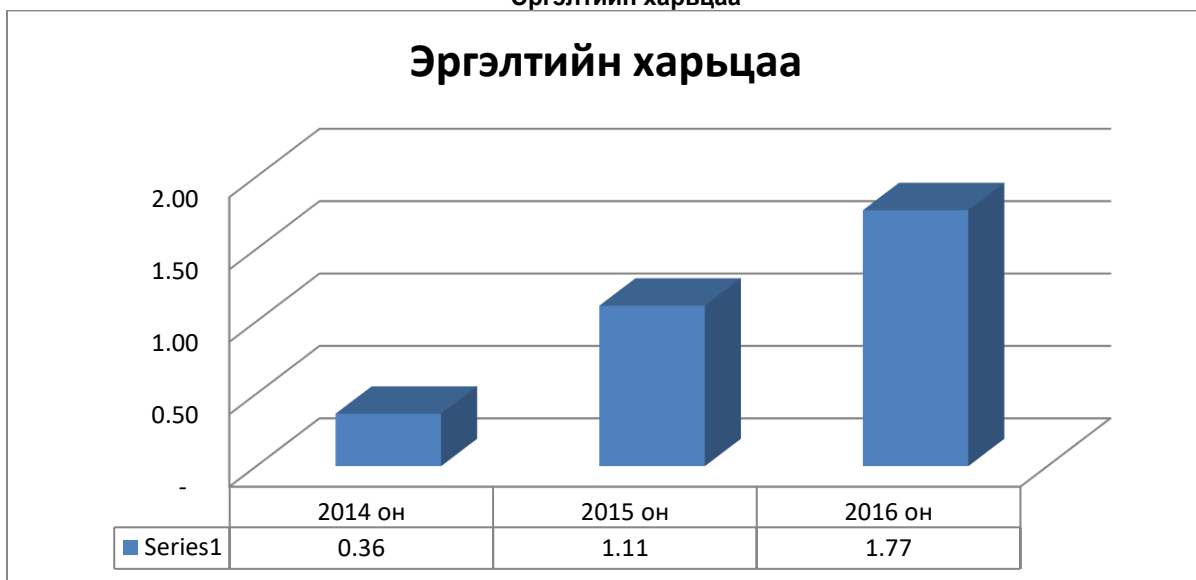
Ажлын цэвэр капитал

³ “Өр төлбөр” ба “Эздийн өмч”-тэй холбоотой харьцуулсан шинжилгээг хийхдээ 2015 онд хувьцаанд шилжүүлсэн 7.225 тэрбум төгрөгийг өмнөх онуудын “Өр төлбөр”ба “Эздийн өмч”-ийн дүнгүүд дээр мөн адил харгалзуулан +/- замаар тооцоо хийсэн болно.



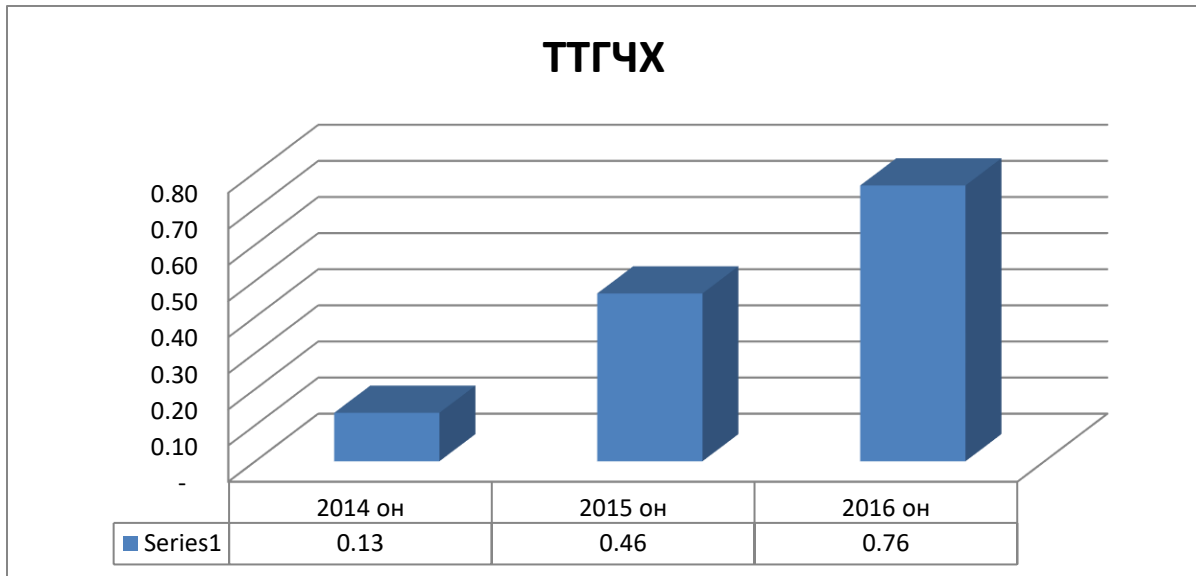
Дүгнэлт: Дээрх үзүүлэлтээс харахад АЦК нь 2015 оныхоос давуу үзүүлэлттэй байгаа нь хөрвөх чадварын түвшин хэвийн байгаа буюу эргэлтийн хөрөнгөөрөө эргэлтийн пассиваа дарах чадвар тийм муу биш байгааг харуулж байна.

Эргэлтийн харьцаа



Дүгнэлт: Эргэлтийн харьцааны хувьд өмнөх оныхоос өссөн дүнтэй байна. Эргэлтийн харьцаа 2-той ойрхон байх нь тохиромжтой гэж үздэг бол манай компанийн хувьд 1,77 нь сайн үзүүлэлт гэж дүгнэхээр байна.

Төлбөр түргэн гүйцэтгэх чадварын харьцаа



Дүгнэлт: ТТГЧХ харьцаа өмнөх оныхоос өссөн хэдий ч 2-той ойрхон байх нь илүү сайн үзүүлэлт бөгөөд манай компанийн хувь 0,76 байгаа нь бэлэн бүтээгдэхүүн болон түүхий эдийн нөөцийг зөв хувиарлаж бэлэн мөнгөний эрэгцийг сайжруулах хэрэгтэй.

Үзүүлэлт	2014 он	2015 он	2016 он
АЦК=Эргэлтийн актив-Эргэлтийн пассив	- 6 993 963	401 946	1 607 248
Эргэлтийн харьцаа=ЭА/ЭП	0,36	1,11	1,77
ТТГЧХ=(ЭА-БМ)/ЭП	0,13	0,46	0,76

Нэгтгэл дүгнэлт: Тооцоолсон үзүүлэлтээс харвал манай компанийн төлбөрийн чадвар өмнөх онтой харьцуулахад бүх коэффициентүүд өссөн байна. Энэ нь төлбөрийн чадвар харьцангуй сайжирсан байна гэж дүгнэглээ.

2. Үйл ажиллагааны шинжилгээ:

Бараа материалын эргэц



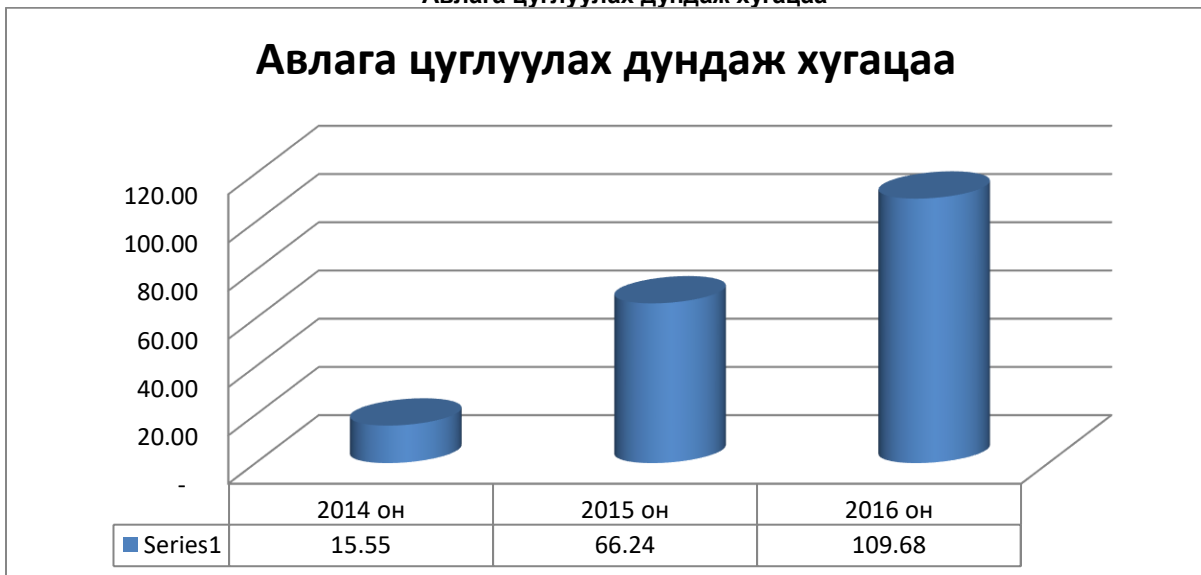
Дүгнэлт: Түүхий эд бараа материалыг худалдан авсны дараа хэдий хугацаагаар борлогдохгүй хадгалагдаж болохыг энэ үзүүлэлт харуулдаг. Манай компанийн хувьд бараа материалын эргэц буусан нь борлуулалт түрэгсэж ашиг тодорхой хэмжээгэр өссөнийг харуулж байна.

Бараа материалын дундаж наслалт



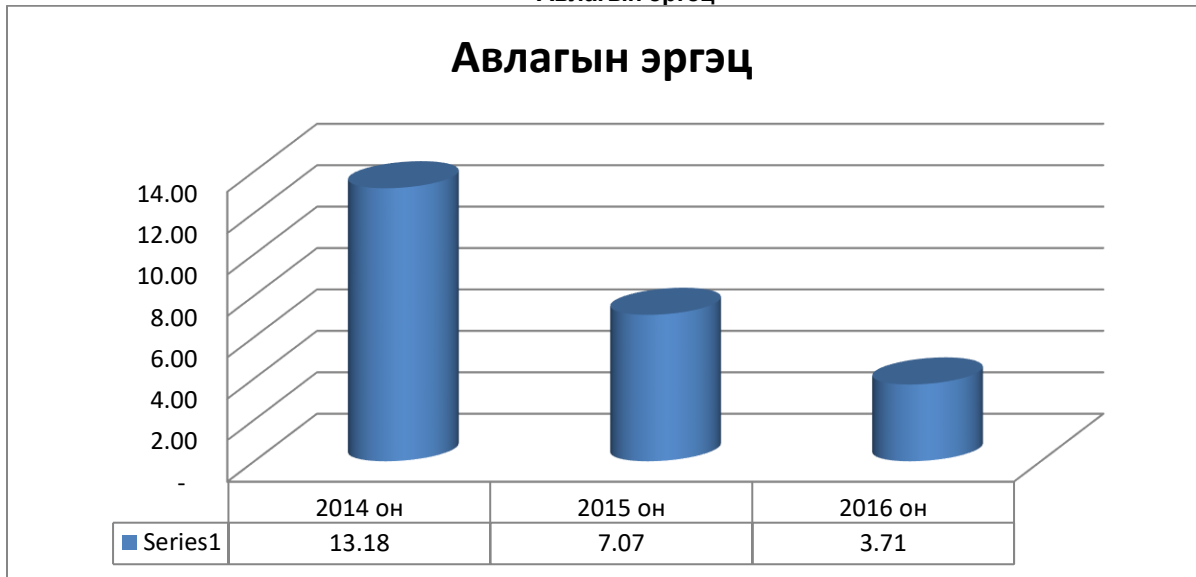
Дүгнэлт: 2015 оныг 2016 онтой харьцуулахад бараа материалын дундаж наслалт өссөн байна. Энэ нь чанартай бараа бүтээгдэхүүн үйлдвэрлэлж борлуулалт сайн явуулсаны үр дүн гэж бодож байна.

Авлага цуглуулах дундаж хугацаа



Дүгнэлт: Авлага цуглуулах дундаж хугацаа 2015 оныхоос 44 хоногоор нэмэгдсэн байгаа нь компанинд мөнгө орж ирэх хугацаа удааширна гэсэн үг юм. Иймд дансны авлага барагдуулах тал дээр төлөвлөгөө гарган ажиллах шаардлагатай.

Авлагын эргэц



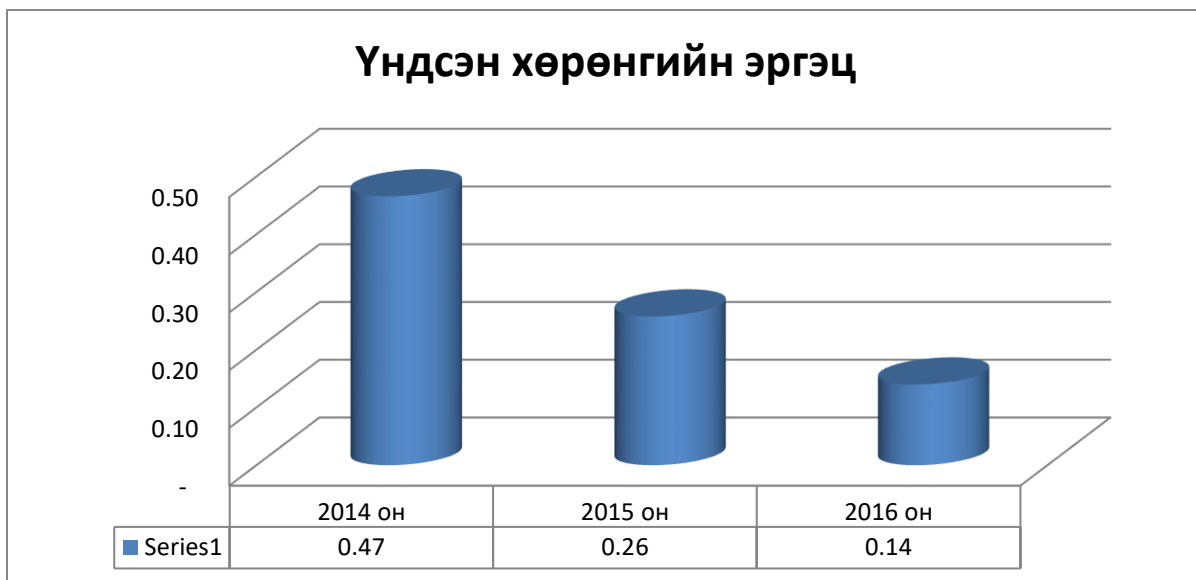
Дүгнэлт: Манай компани бараа бүтээгдэхүүнээ зээлээр борлуулаад авлага үүссэнээс хойш компанид мөнгө орж ирэх хугацаа 1 цикл гэж үзэхэд энэхүү цикл нь өмнөх онд 7 хоног байсан бол 3 хоног болж багассан байна. Энэ нь авах ёстой мөнгөн хөрөнгөө түргэн хугацаанд авч дахин эргэлтэнд оруулах боломж өндөр байна.

Өр төлөх дундаж хугацаа



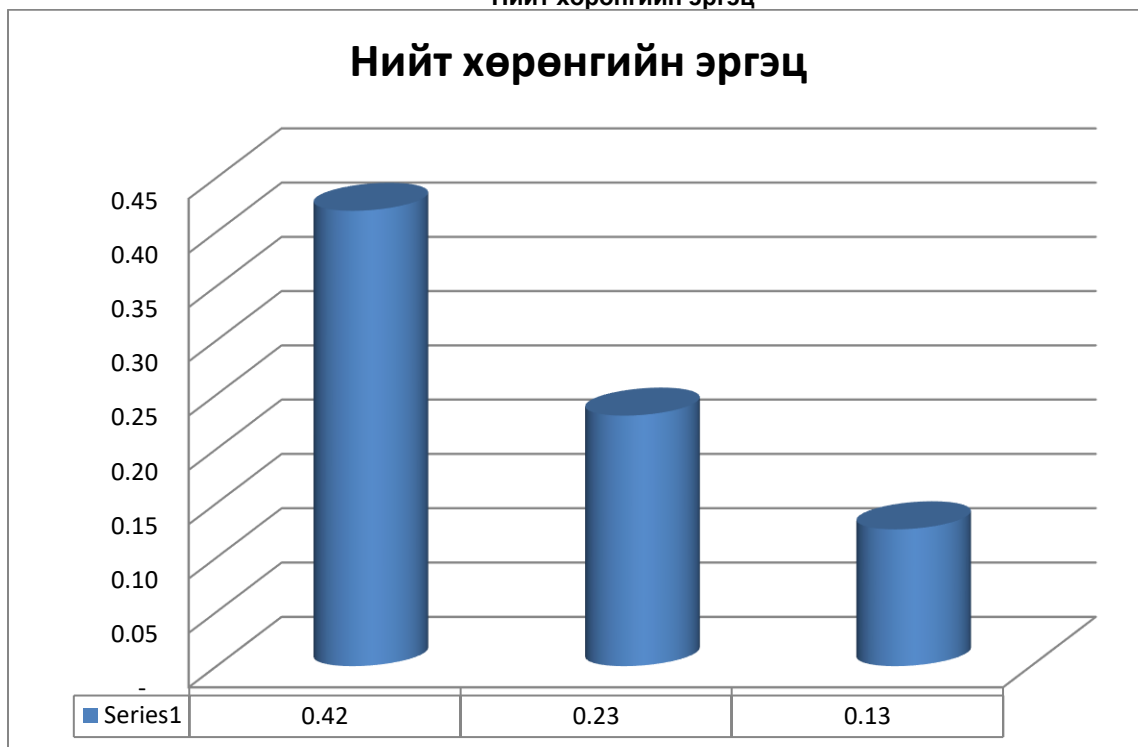
Дүгнэлт: Дансны өглөгөө дундажаар хэдэн удаа төлж барагдуулж байгааг харуулдаг харьцаа юм. Дээрээс үзвэл өмнөх оныхоос буурсан үзүүлэлттэй байгаа нь манай компани өр төлөх хугацаа удааширсан харагдаж байна.

Үндсэн хөрөнгийн эргэц



Дүгнэлт: Манай компанийн үндсэн хөрөнгийн эргэц 0,12-удаагаар буусан байна. Энэ нь үндсэн хөрөнгөө үр ашигтай ашиглаж чадахгүй байгааг илтгэж байна.

Нийт хөрөнгийн эргэц

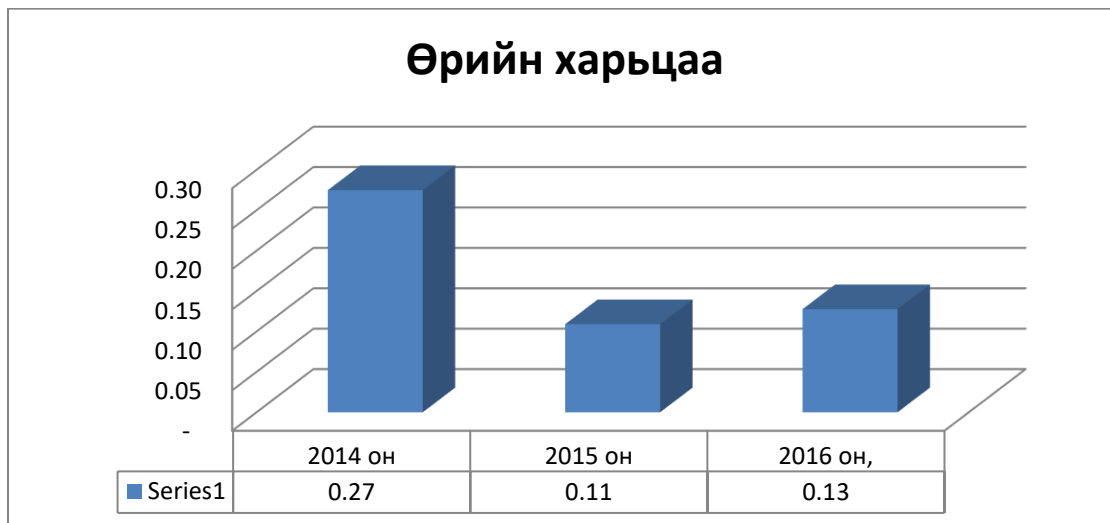


Дүгнэлт: Нийт хөрөнгийн эргэлт буурсан байгаа нь манай компанийн хөрөнгө үр ашигаа өгөх нь муу байгааг илтгэж байна.

Үзүүлэлт	2014 он	2015 он	2016 он
БМЭ=ББӨ/БМДҮ	5,12	2,74	1,57
БМДН=360/БМЭ	70,37	131,25	230,02
АЦДХ=Дансны авлага/ӨДБ	15,55	66,24	109,68

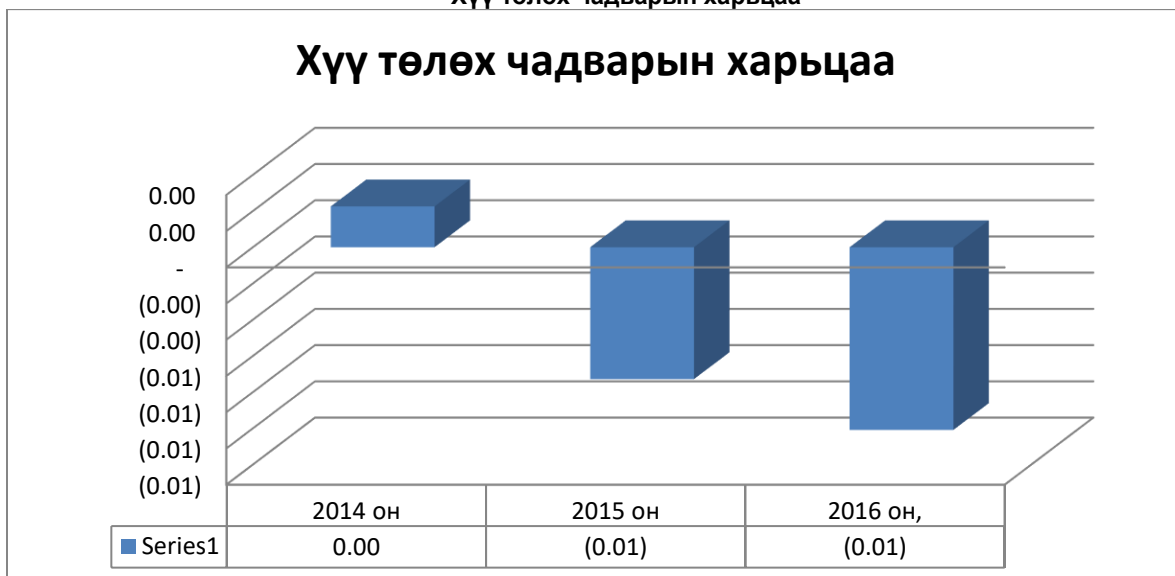
АЭ=Борлуулалтын орлого/АДҮ	13,18	7,07	3,71
ӨТДХ=ДӨ/ӨДХА	2,29	0,50	0,21
ҮХЭ=БО/ЦҮХ (удаа)	0,47	0,26	0,14
НХЭ=БО/НХ (удаа)	0,42	0,23	0,13

Нэгтгэл дүгнэлт: Шинжилгээний тооцооллоос харахад компанийн үйл ажиллагааны идвэжилт буурсан хөрөнгийн эргэц удааширсан нь харагдаж байна. Манай компанийн хөрөнгө ашиглалтын систем удааширсан нь үр ашиг буурсан нэг хүчин зүйл болно.

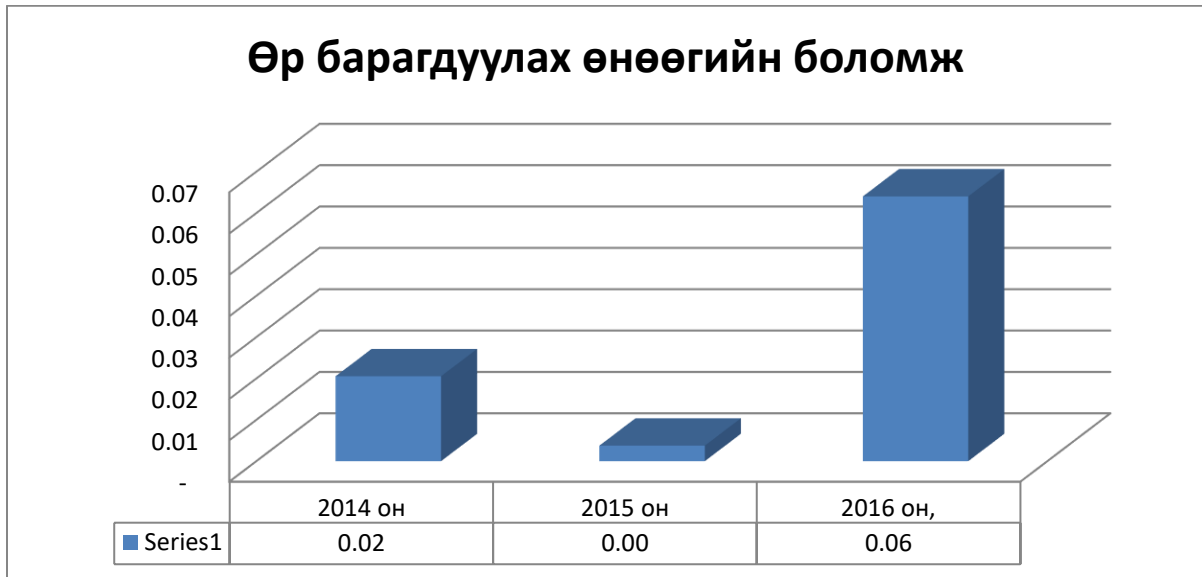


Дүгнэлт: Манай компанийн хувьд 2015 онд 0,11%-ийг 2016 онд 0,13%-ийг нь зээлийн эх үүсвэрээр санхүүжүүлсэн байна. Иймд нэмэж санхүүжилт авах бүрэн боломжтой харагдаж байна.

Хүү төлөх чадварын харьцаа

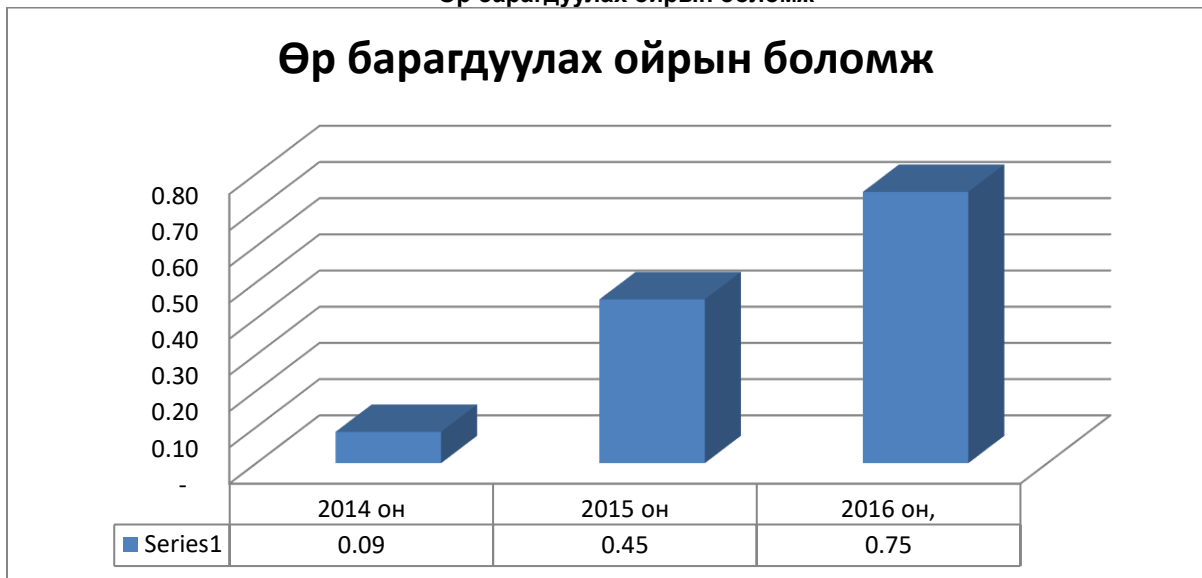


Дүгнэлт: Манай компанийн хүү төлөх чадварын харьцаа өмнөх оныхоос улам буурсаныг дээрх үзүүлэлтээс харагдаж байна. Иймд нэмж санхүүжилт авах боломжгүй.



Дүгнэлт: Өр барагдуулах өнөөгийн боломж богино хугацаат өр төлбөр буурч бэлэн мөнгө нэмэгдсэнтэй холбоотой өссөн үзүүлэлттэй байна.

Өр барагдуулах ойрын боломж



Дүгнэлт: Өр барагдуулах ойрын боломж нь нэмэгдсэн үзүүлэлттэй гарчээ. Энэ нь дансны авлага өссөн байгаа нь борлуулалт сайн явагдаж өр барагдуулах ойрын боломж нэмэгдэхэд түлхэц өгсөн гэж харагдахаар байна.

Үзүүлэлт	2014 он	2015 он	2016 он
$\text{ӨХ}=\text{НӨТ}/\text{НХ}$	0,27	0,11	0,13
$\text{ХТЧХ}=\text{Хүү ба ТДЦА}/\text{Хүүгийн зардал}$	0,00	- 0,01	- 0,01
$\text{ӨБӨБ}=(\text{МХ}+\text{ТБҮЦ})/\text{БХӨТ}$	0,02	0,00	0,06
$\text{ӨБОБ}=(\text{МХ}+\text{ТБҮЦ}+\text{Авлага})/\text{БХӨТ}$	0,09	0,45	0,75

Нэгтгэл дүгнэлт: Өр ба зээлийн түвшин өндөр байх тусам компанийн төлбөрийн чадвар буурч, өр төлбөрөө төлж чадахгүйд хүрдэг. Манай компанийн хувьд өрийн шинжилгээ хэвийн гарсан байна.

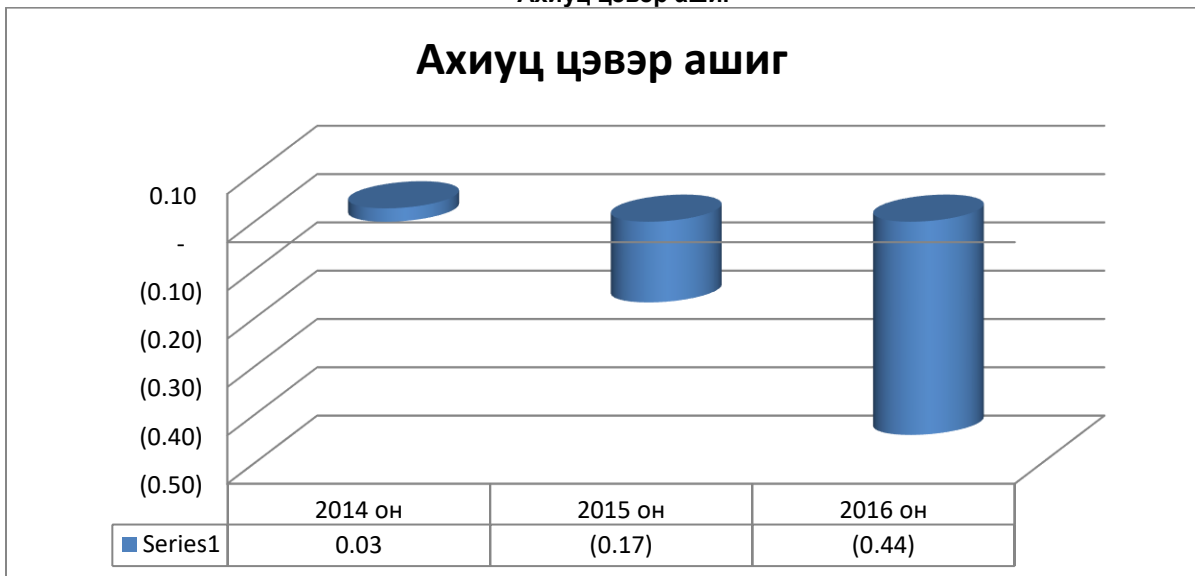
3. Ашигт ажиллагааны шинжилгээ:

Ахиуц нийт ашиг



Дүгнэлт: Энэ нь борлуулсан бүтээгдэхүүний өртгийг төлөөд борлуулалтаас үлдэж буй орлогын хэмжээг харуулдаг харьцаа. Тиймээс тооцсон үзүүлэлтийн гарсан үр дүн нь өмнөх оноос бага байгаа учир бүтээгдэхүүний өртөг өндөр байна гэж харагдахаар байна.

Ахиуц цэвэр ашиг



Дүгнэлт: Дээрхээс харвал ахиуц ашиг өмнөх оныхоос буурсан үзүүлэлттэй байна. Тайлант үеийн цэвэр ашиг алдагдалтай байсантай холбоотой буурсан байна.

ДҮГНЭЛТ

Манай компанийн төлбөрийн чадвар харьцангуй тогтвортой байгаа хэдий ч авлага цуглуулах дундаж хугацаа нэмэгдсэнээр компанинд орж ирэх мөнгө удааширах хандлагатай байгаа нь төлбөрийн чадварыг бууруулах сөрөг талтай байна. Мөн компанийн өрийн харьцаа хэвийн түвшинд байгаа хэдий ч хүү төлөх чадвар сул байгаа нь нэмж санхүүжилт авах нөгцөл боломж харагдахгүй байна. Шинжилгээний тооцооллоос харахад компанийн үйл ажиллагааны идвэхжилт буурсан хөрөнгийн эргэц удааширсан нь харагдаж байна. Иймд үндсэн хөрөнгийн үр өгөөжийг нэмэгдүүлэх мөн өртөгийн шинжилгээ хийж компанийн өрсөлдөх чадварыг сайжруулах шаардлагатай.

Тайлан тэнцэл /мян.төг/

ХӨРӨНГӨ	Жилийн эцсийн тайлан			Төгрөгөөр	Хувиар
	2014 он	2015 он	2016 он		
Эргэлтийн хөрөнгө					
Мөнгөн ба түүнтэй адилтгах хөрөнгө	225 067	13 782	133 896	120 114	90%
Дансны авлага	723 126	1 652 158	1 434 060	- 218 098	-15%
Бусад авлага	43 692	9 243	3 972	- 5 271	-133%
Бусад санхүүгийн хөрөнгө	255 771	10 217	45	-10 172	-22604%
Бараа материал	2 501 902	2 372 670	2 101 278	- 271 392	-13%
Урьдчилж төлсөн зардал/тооцоо	223 671	25 036	25 345	309	1%
Эргэлтийн хөрөнгийн дүн	3 973 229	4 083 106	3 698 596	- 384 510	-10%
Эргэлтийн бус хөрөнгө					
Үндсэн хөрөнгө	35 942 135	34 851 111	33 682 634	- 1 168 477	-3%
Эргэлтийн бус хөрөнгийн дүн	35 942 135	34 851 111	33 682 634	- 1 168 477	-3%
НИЙТ ХӨРӨНГИЙН ДҮН	39 915 364	38 934 217	37 381 230	- 1 552 987	-4%
Дансны өглөг	9 040 427	1 974 822	845 386	- 1 129 436	-134%
Цалингийн өглөг		110 473	93 004	-17 469	-19%
Татварын өр	860 883	645 596	537 780	-107 816	-20%
НДШ-ийн өглөг			145 602	145 602	100%
Богино хугацаат зээл	344 868	764 888	325 000	- 439 888	-135%
Хүүний өглөг			19 233	19 233	100%
Ноогдол ашгийн өглөг			67 020	67 020	100%
Бусад өглөг	69 740	75 981		- 75 981	
Урьдчилж олсон орлого	651 274	109 400	58 325	- 51 075	-88%
Богино хугацаат өр төлбөрийн дүн	10 967 192	3 681 160	2 091 349	- 1 589 811	-76%
Урт хугацаат зээл		560 300	2 675 000	2 114 700	79%
Ур хугацаат өр төлбөрийн дүн	-	560 300	2 675 000	2 114 700	79%
ӨР ТӨЛБӨРИЙН НИЙТ ДҮН	10 967 192	4 241 460	4 766 349	524 889	11%
Эзэмшигчийн өмч хувьцаат	112 827	131 547	131 547	-	0%
Нэмж төлөгдсөн капитал		7 225 920	7 225 920	-	0%
Хөрөнгийн дахин үнэлгээний нэмэгдэл	26 071 132	24 994 789	24 159 789	- 835 000	-3%
Хуримтлагдсан ашиг:	2 764 213	2 340 501	1 097 624	- 1 242 877	-113%
Эздийн өмчийн дүн	28 948 172	34 692 757	32 614 880	- 2 077 877	-6%
ӨР ТӨЛБӨР БА ЭЗДИЙН ӨМЧИЙН ДҮН	39 915 364	38 934 217	37 381 230	- 1 552 987	-4%

Орлогын тайлан /мян.төг/

Үзүүлэлт	2014 он	2015 он	2016 он
Борлуулалтын орлого	16 739 605	8 978 866	4 707 082
Борлуулалтын өртөг	- 11 895 675	- 6 377 775	- 3 639 279
Нийт ашиг /алдагдал/	4 843 930	2 601 091	1 067 802
Түрээсийн орлого			127 222
Хүүний орлого			374
Бусад орлого	556 940	185 820	2 656
Борлуулалт, маркетингийн зардал	- 42 070	- 42 472	- 49 289
Ерөнхий ба удирдлагын зардал	- 3 989 283	- 4 151 514	- 3 238 503
Бусад зардал	- 354 646	- 3 750	- 6 573
Гадаад валютын ханшийн зөрүүний олз (гарз)	- 484 599	- 89 230	16 715
Үндсэн хөрөнгө данснаас хассаны олз (гарз)	148		1 758
Татвар төлөхийн өмнөх ашиг (алдагдал)	530 420	- 1 500 055	- 2 077 838

Орлогын татварын зардал	66 707		37
Татварын дараах ашиг (алдагдал)	463 713	- 1 500 055	- 2 077 875
Тайлант үеийн цэвэр ашиг (алдагдал)	463 713	- 1 500 055	- 2 077 875

Хавсралт 2: Авлага ба өглөгийн товчоо

Тайлбар: Улаан өнгөөр шинээр үүссэн авлага өглөгийг харуулсан.

Авлага (2016/01/01 - 2017/01/01)

№	Компанийн нэр	Үйлдвэр Үйлдвэр	Ашиг	Өсөлт	Үйлдвэр Үйлдвэр	Эзлэх хувь	Төлөх төлөвл.
1	ЭСТО ХХК		28 398 900	28 383 800	15 100	0,00%	
2	Чүлтэмжамц.Б		18 993		18 993	0,00%	2017,01
3	БГД Татварын хэлтэс	10 216 509	45 600	10 216 509	45 600	0,00%	2017,01
4	АТА трейд ХХК	50 000	2 126 000	2 126 000	50 000	0,00%	
5	Буянбат.Г		50 000		50 000	0,00%	2017,01
6	Марат.С		400 000	269 866	130 134	0,01%	2017,01
7	Хамхоев,И,А		1 400 000	1 155 051	244 949	0,02%	2017,02
8	Төгс Зам ХХК	257 917 650	3 710 500	261 358 550	269 600	0,02%	2017,03
9	Жэй Энд Жэй Си ХХК	384 399			384 399	0,03%	2017,03
10	Гантөмөр ХХК		877 500		877 500	0,06%	2017,03
11	Амардэлгэр.А		1 528 018		1 528 018	0,11%	
12	О.Самбуу-Ёндон		2 000 000		2 000 000	0,14%	2017,03
13	Өсөх Багана ХХК	2 154 000			2 154 000	0,15%	
14	Түмэнжаргал.Н	2 312 778			2 312 778	0,16%	
15	Таван Эрдэнэ Фүүд ХХК	7 735 777	2 727 959	8 090 950	2 372 786	0,16%	2017,03
16	Ану Сервис ХХК	3 671 200		1 000 000	2 671 200	0,19%	2017,03
17	Ай Энд Юу Тур ХХК	2 934 876			2 934 876	0,20%	
18	Эрдэнэ Зам ХК	123 425 250	48 463 670	167 643 780	4 245 140	0,30%	2017,05
19	Үйлсийн Зам ХХК	30 000 000		25 000 000	5 000 000	0,35%	2017,05
20	Очир Төв ХХК		75 099 379	69 890 378	5 209 001	0,36%	2017,03
21	Орион ХХК	3 194 600	2 100 000		5 294 600	0,37%	2017,05
22	Бэрх Зараа ХХК	6 800 000			6 800 000	0,47%	
23	Хээр Адуу ХХК	8 770 551	7 630 556	9 464 750	6 936 356	0,48%	2017,03
24	ДатСундом ХХК	7 770 000			7 770 000	0,54%	2017,05
25	ОТК ХХК		30 009 274	21 282 874	8 726 400	0,61%	2017,05
26	Хатант Интерн-шнл ХХК	10 670 200			10 670 200	0,74%	
27	Цэвээн/ДЦС/		13 581 000		13 581 000	0,94%	2017,05
28	Өсрүү Од ХХК	14 400 000			14 400 000	1,00%	2017,05
29	Трансгайд ХХК		14 538 180		14 538 180	1,01%	2017,05

30	Хан Суун Зам ХХК	14 800 000			14 800 000	1,03%	
31	Арц Суврага ХХК	85 316 500	189 947 962	247 341 982	27 922 480	1,94%	2017,06
32	Туулын гүүр далай ХХК	53 758 800	87 550 000	111 388 800	29 920 000	2,08%	2017,06
33	Раф Групп ХХК	30 700 000			30 700 000	2,13%	2017,05
34	Эрчим Инженеринг ХХК	53 664 660			53 664 660	3,73%	2017,05
35	МАК ХХК	55 763 725	42 366 000	40 000 000	58 129 725	4,04%	2018,10
36	SCTECM LLC		1913163759	1820919614	92 244 145	6,41%	2017,11
37	Хөвсгөл Зам ХХК	94 649 994			94 649 994	6,58%	2017,06
38	MCS Интернейшнл ХХК	62 292 131	474 878 053	412 797 889	124 372 295	8,65%	2017,03
39	Шунхлай ХХК		173 272 900	40 000 000	133 272 900	9,27%	2017,06
40	ТАКААНАР ХХК	167 016 000			167 016 000	11,61%	2017,05
41	Блу Скай Ложистикс ХХК	213 331 366			213 331 366	14,83%	
42	Лутгвн Интернэйшнл ХХК		342 723 711	65 900 000	276 823 711	19,25%	2017,03
Нийт		1 323 700 965	3 458 607 912	3 344 230 793	1 438 078 084	100,00%	

Урьдчилж төлсөн зардал

1	ХЭДСан	1 718 915	7 283 100	8 042 015	960 000	0,07%	2017,02
Гэрээний урьдчилгаа төлбөр							
2	Ван Си Форус ХХК	19 974 727			19 974 727	1,39%	2017,12
3	SHICommerce Group LTD		4 409 808		4 409 808	0,31%	2017,01

ᠶ᠋ᠠᠨᠠᠨᠠᠨ (2016/01/01-2017/01/01)

№	Компанийн нэр	Эхний үлдэгдэл	Дебет	Кредит	Эцсийн үлдэгдэл	Төлөх огноо
1	Гэгээндалай ХХК			38 600	38 600	2017.03
2	БГД Татварын хэлтэс			120 000	120 000	2017.05
3	Перфект Рөүд Проект ХХК	150 000			150 000	
4	БГД Татварын хэлтэс	6 087 883	15 496 666	9 714 005	305 222	2017.05
5	БГД Татварын хэлтэс	1 152 246	1 152 246	382 630	382 630	2017.05
6	ҮЭ Хороо	493 608			493 608	
7	Эн Эс Ар ХХК	7 500 000	5 820 000		1 680 000	2017.05
8	УБ-БҮК ХК	2 034 450			2 034 450	2017.03
9	Шинэ Ундарга Ойл ХХК		4 945 981	7 223 000	2 277 019	2017.02
10	Монгол Алтан Тос ХХК	3 550 000			3 550 000	
11	Сика Монголия ХХК	7 854 000	82 837 372	79 106 040	4 122 668	2017.04

“УЛААНБААТАР БУК”ХК-ИЙН 2016 ОНЫ ЖИЛИЙН ЭЦСИЙН ТАЙЛАН

12	Монгол Энерго Сервис ХХК	8 327 494			8 327 494	
13	Батшил ХХК	34 050 000	123 586 727	99 020 727	9 484 000	2017.04
14	Хөтөл цемент шохой ХК	10 545 455			10 545 455	
15	Гендекс ХХК	14 000 000	3 000 000		11 000 000	
16	Мөн хам ХХК	12 070 009			12 070 009	
17	Мах Экспорт ХХК	51 321 400	53 759 500	20 329 000	17 890 900	2017.06
18	Хаан Банк	8 961 631	10 688 680	20 959 926	19 232 877	2017.01
19	УБ-БУК ХК		24 726 924	44 187 500	19 460 576	2017.05
20	Синвоюань ХХК		30 138 135	58 139 773	28 001 637	2017.05
21	УБ-БУК ХК	110 472 574	1 497 245 961	1 423 463 076	36 689 689	2017.05
22	УБ-БУК ХК		13 765 160	50 618 748	36 853 588	2017.01
23	ДЦС-4 ТӨХК	60 494 987	264 378 173	258 883 185	54 999 999	2017.03
24	Нэйшнл Девелопер ХХК		539 330 635	598 810 000	59 479 365	2017.11
25	Оракс ХХК	152 008 951	152 311 851	62 122 761	61 819 861	2017.06
26	Улаанбаатар менежмент ХХК	64 985 085			64 985 085	2017.08
27	БГД Татварын хэлтэс	45 336 379	82 464 678	125 452 850	88 324 551	2017.06
28	БГД Татварын хэлтэс	238 994 429	612 654 128	483 430 370	109 770 671	2017.06
29	БГД НДХэлтэс	215 990 718	355 761 918	285 373 172	145 601 971	2017.06
30	Хаан Банк	764 888 278	767 075 831	327 187 553	325 000 000	2017
31	БГД Татварын хэлтэс	138 033 789	20 000 000	220 805 724	338 839 513	2017
32	Улаанбаатар менежмент ХХК	1 303 682 591	2 069 943 078	1 325 715 710	559 455 223	
33	Хаан Банк	560 300 328	885 300 328	3 000 000 000	2 675 000 000	
Нийт		3 823 286 285	7 616 383 975	8 501 084 350	4 707 986 660	

Урьдчилж орсон орлого	Эхний үлдэгдэл	Дебет	Кредит	Эцсийн үлд	Төлөх огноо
1 Улаанбаатар Нэгтгэл	341 500	32 341 300	32 010 000	10 200	
2 Мөнгөн-Онъс ХХК	199 500			199 500	
3 Эвт Трак ХХК	220 000			220 000	
4 Оч Наран ХХК			1 990 440	1 990 440	2017.03
5 АПУ ХК	11 534 000			11 534 000	
6 Хэрлэн Хээ ХХК			5 056 000	5 056 000	2017.02
7 Эф Өү Эм ХХК			6 665 000	6 665 000	2017.02
8 Оол Инженеринг Сервис ХХК			8 238 132	8 238 132	2017.04
9 МЭЗ ХХК		8 768 100	17 536 200	8 768 100	2017.01
10 Эм Эм Эс Инженеринг ХХК			15 643 204	15 643 204	
Дүн	12 295 000	41 109 400	87 138 976	58 324 576	0,00

Хавсралт 3: Санхүүгийн тайлан

- Аудитын тайлан
- Тайлан тэнцэл
- Орлогын тайлан
- Мөнгөн гүйлгээний тайлан
- Өмчийн өөрчлөлтийн тайлан болон Санхүүгийн тайлангийн тодруулгууд
